



Table des matières

I.	Introduction	6
1.	Message du Directeur Général	6
2.	Engagements environnementaux, sociaux, sociétaux et en matière de transparence	6
3.	Profil général	7
4.	Présence géographique dans le pays.....	7
5.	Organigramme hiérarchique de la plantation	8
6.	Structure du capital (actionnariat)	8
7.	Quelques dates importantes	8
II.	Performance économique en chiffres	9
1.	Chiffre d'affaires et surfaces plantées par type de culture	9
2.	Production d'huile de palme et de palmiste.....	9
3.	Impacts des changements climatiques sur les opérations.....	9
4.	Objectifs et perspectives	9
III.	Gouvernance responsable	10
1.	Structure de gouvernance et méthodes de gestion	10
2.	Politiques, chartes et code éthique	10
3.	Conformité aux exigences légales.....	11
a.	Lois nationales environnementales et sociales.....	11
b.	Lutte contre le travail d'enfants.....	11
c.	Lutte contre le travail forcé ou obligatoire	11
d.	Lutte contre la corruption.....	11
e.	Comportement anticoncurrentiel	11
f.	Contributions sociales (pensions, accidents professionnels, associations, syndicats) .	11
g.	Respect des lois du travail (droit d'association, syndicats).....	12
4.	Respect volontaire d'autres normes	12
a.	RSPO	12
B.	ISO 14001.....	12
c.	Haute valeur de conservation (HVC) & Approche Haut Stock de Carbone (HCS/HSC) .	13
d.	Consentement Libre, Informé et Préalable (CLIP).....	13
5.	Chaîne d'approvisionnement et traçabilité	13
A.	Identification	13
b.	Transparence et achats équitables	13
c.	Prise en compte des aspects environnementaux et sociaux dans la chaîne d'approvisionnement	13
6.	Normes des clients.....	14

7. Evaluations par tierces parties (Etat, client, banque ou partenaire EF (ex TFT)).....	14
8. Plaintes et Griefs	15
9. Adhésions et associations.....	15
10. Objectifs et perspectives	15
IV. Un engagement social fort	16
1. L'engagement social de l'entreprise	16
2. Évaluation globale des principaux indicateurs sociaux	16
a. Ressources humaines.....	16
b. Protection des employés	17
c. Gestion des plaintes internes.....	17
d. Répondre aux besoins financiers des employés.....	17
e. Chiffrés clés des ressources humaines	18
f. Opportunités de formation : renforcement des capacités des employés.....	18
g. Adhésion syndicale et liberté d'association des employés.....	18
3. Infrastructures à la disposition des employés.....	18
a. Au sein des villages.....	18
b. Investissements réalisés	19
c. Mobilité.....	19
4. Sûreté des personnes et des biens immobiliers	20
5. Santé : un levier de développement.....	20
a. Politique de santé	20
b. Personnel et infrastructures	20
c. Prêts financiers aux employés (sanitaires)	21
d. Prévention, détection et traitement des maladies.....	21
e. Planning familial	21
f. Collecte de données médicales.....	22
g. Préparation aux situations d'urgences	22
6. Soutien à l'éducation et à la formation	22
a. Politique d'éducation	22
b. Infrastructures et personnel	22
c. Soutien financier et dons aux écoles	23
7. Micro-projets réalisés	23
8. Objectifs et performance.....	24
V. Assurer la sécurité des employés	25
1. Système de management de la sécurité	25
2. Politique de sécurité et de santé au travail	25
3. Comités de santé et sécurité au travail	25

4. Analyse de risques (réalisés cette année ou mis à jour).....	25
5. Programmes et plans (existants et développés cette année).....	25
6. Réalisations	25
7. Formation et sensibilisation.....	26
8. Surveillance médicale.....	26
9. Monitoring.....	26
10. Nombre d'accidents (perte supérieure à un jour)	27
11. Taux d'accidents par 200 000 heures de travail.....	27
12. La sécurité des personnes dans la chaîne d’approvisionnement (formations, audits)	27
13. Evolution dans le temps	28
14. Objectifs pour l'année prochaine.....	28
VI. Gestion des ressources naturelles	29
1. Système de gestion de l'environnement.....	29
2. État des certifications en cours	29
3. Politiques.....	29
a. Eau	29
b. Protection du sol.....	29
c. Gestion des déchets	30
d. Protection et amélioration de la biodiversité	30
e. Emissions atmosphériques et air ambiant.....	30
f. Matières consommées	31
g. Énergie	31
h. Prise en compte des impacts sur le changement climatique	31
i. Préservation des Hautes Valeurs de Conservation et forêts à Haut Stock de Carbone	31
4. Évaluations d'impact environnemental	32
5. Etudes des Hautes Valeurs de Conservation et Approches Hauts Stock de Carbone (HCV-HCSA)	32
6. Non-conformités environnementales	32
7. Programmes et plans (existants et développés cette année).....	32
8. Réalisations	33
9. Formations	33
10. Monitoring.....	33
11. Nombre d'accidents environnementaux (détails)	33
12. Evolution dans le temps	34
13. Relations avec le gouvernement/les administrations.....	34
14. Aspects environnementaux dans la chaîne d'approvisionnement (formations, audits, etc.)	

15. Objectifs pour l'année prochaine.....	34
VII. Contribution au développement local.....	35
1. Partenaires locaux.....	35
a. Sous-traitants.....	35
b. Petits planteurs.....	35
c. Plan d'engagement avec les parties prenantes.....	35
2. Plans de développement communautaire.....	35
3. Relations de bon voisinage avec les populations voisines.....	35
a. Accès à la santé et à l'éducation pour les communautés.....	36
b. Approvisionnement en énergie et en eau.....	36
c. Ouverture et entretien des routes.....	36
4. Partenaires dans des projets de développement local.....	36
a. Avec les populations.....	36
VIII. Communication interne et externe.....	38
1. Renforcement de la communication interne.....	38
2. Renforcement de la communication externe.....	38
3. Participations aux évènements et/ou sponsoring.....	38
IX. Objectifs et perspectives 2020-2021-2022.....	39
X. Glossaire.....	40
XI. Chiffres clés.....	41

I. Introduction

1. Message du Directeur Général

La plantation de palmier à huile de Brabanta a permis, depuis 2008, de relancer la vie économique de Mapangu, en République démocratique du Congo, en reprenant une ancienne plantation de Lever qui avait été abandonnée pendant de nombreuses années. Brabanta représente un investissement et un emploi inégalé dans la province du Kasai et crée un pôle économique qui a conduit à une explosion démographique dans la zone de la plantation.

En 2019, la plantation de Brabanta a produit 16 243 tonnes d'huile, exclusivement destinée au marché domestique. La situation géographique de la plantation nécessite une logistique compliquée et coûteuse qui a été exacerbée par une situation économique précaire et des infrastructures nationales qui se dégradent par manque d'entretien.

Outre l'objectif d'améliorer les performances économiques de la plantation afin d'assurer sa pérennité, Brabanta a mis en place un nombre d'actions visant l'amélioration des conditions de vie de ses employés ainsi que la réduction des impacts environnementaux de la plantation. Ces actions incluent la réalisation de forages, la distribution de vivres de première nécessité, l'achat groupé et subsidié de matériaux et produits de base, et la construction et/ou la réhabilitation d'écoles et de leurs équipements.

Les employés et leurs familles représentent près de 20 000 personnes qui sont directement dépendantes des activités de la plantation tant pour leur revenus et logements que pour l'accès à l'éducation et à certains produits essentiels. Le bien-être de ces personnes est une des priorités de Brabanta dans toutes ses actions et projets.

Marc Van Strydonck

Directeur Général

2. Engagements environnementaux, sociaux, sociétaux et en matière de transparence

Brabanta étant la seule grande entreprise de la province du Kasai, son activité et ses relations avec les populations et autorités locales est un facteur essentiel dans le bien-être de tous.

Brabanta poursuit activement une démarche de production durable tant d'un point de vue économique et social, qu'environnemental, dans une démarche de responsabilité sociétale encadrée par la politique de gestion responsable du Groupe Socfin.

Cette démarche se traduit aujourd'hui par différentes actions :

- Le respect des normes et règlements en vigueur et la maîtrise de la gestion des opérations afin de prévenir toute forme de risque ;
- La préservation de la biodiversité au sein de la plantation et des zones environnantes ;
- L'utilisation de chaudières à biomasse et de générateurs à l'huile végétale ;
- La gestion des déchets et leur valorisation dans les autres activités de l'entreprise (engrais organiques, énergie verte, recyclage, etc.) ;
- Le soutien à l'éducation par un appui matériel (bâtiments, bancs, matériel informatique, électricité) aux structures d'éducation locales ;

- L'amélioration des conditions de vie des travailleurs et de la population par la distribution d'eau et la réalisation de forages ;
- Encouragement de la formation au travers de stages en entreprise ; et
- L'amélioration de la santé des travailleurs par l'intensification de la prévention sanitaire et le renforcement des capacités professionnelles du personnel de santé et d'éducation.

3. Profil général

Brabanta est une société anonyme filiale de SOCFINAF, holding du Groupe Socfin dont le siège est basé au Luxembourg. Le Groupe est actif dans la production d'huile de palme et de caoutchouc naturel dans 10 pays d'Afrique de l'Ouest et Centrale et d'Asie du Sud-Est.

Brabanta dispose de 6 169 hectares de palmiers à huile de nouvelle génération et est dotée d'une huilerie pour le traitement de sa production propre ainsi que des fruits fournis par les villages voisins. Outre les villages sur ou en périphérie de la plantation, Brabanta dispose de son propre hôpital et de dispensaires, écoles et économats. Brabanta est actuellement la seule société de taille importante dans la province du Kasai.

4. Présence géographique dans le pays

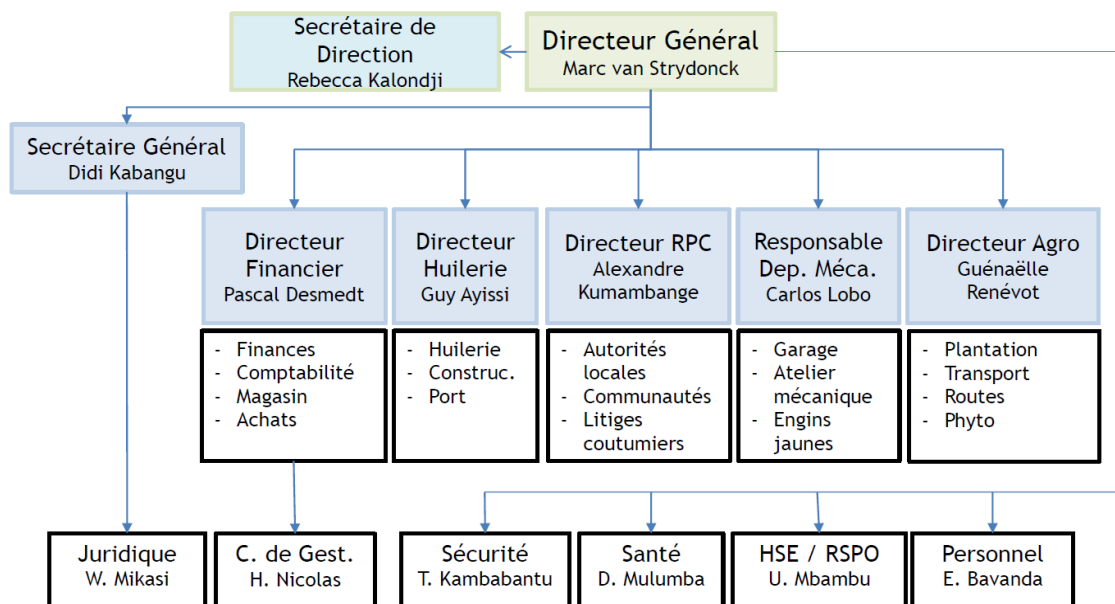
Outre la plantation Brabanta située à Mapangu dans le Territoire d'Ilebo au Kasai, la société dispose également d'une petite succursale à Kinshasa qui compte 10 employés.



5. Organigramme hiérarchique de la plantation



Organigramme Brabanta SA



6. Structure du capital (actionariat)

Actionnaires	Participations
Socfinaf SA	99,80%
Socfin	0,20%
Total	100,00%

7. Quelques dates importantes

Brabanta, dont l'établissement remonte au début des années 1900, est l'une des plus anciennes plantations Lever en RDC. Abandonnée pendant de nombreuses années, la plantation a été acquise par le Groupe Socfin en 2007 et replantée entre 2009 et 2014.

1911	Création de la plantation par Lever
1990	Arrêt complet des activités
2007	Rachat de la plantation par le Groupe Socfin
2009 à 2014	Replantation de la palmeraie avec des palmiers sélectionnés
2014	Inauguration de l'huilerie
2015	Première année complète de production
2016	Finalisation de l'aménagement de lagunes
2018	Mise en place des premiers chauffeurs et gardiens féminins

II. Performance économique en chiffres

1. Chiffre d'affaires et surfaces plantées par type de culture

Brabanta compte 6 169 hectares de palmiers plantés qui, en 2019, ont généré un chiffre d'affaires de 9,265 millions EUR.

2. Production d'huile de palme et de palmiste

En 2019, Brabanta a produit un total de 16 243 tonnes de CPO¹ dont 67 723 tonnes de régimes issues de sa production propre et 1 360 tonnes de régimes provenant de fruits achetés aux villageois.

3. Impacts des changements climatiques sur les opérations

Les changements climatiques ne sont pas considérés comme un facteur important pour les opérations de Brabanta. Toutefois des périodes sèches plus marquées ou une température moyenne plus faible pourraient avoir un impact sur la production des palmiers dont les conditions actuelles de croissance sont déjà marquées par une pointe de production particulièrement significative.

Des forts changements dans la pluviométrie et en particulier une période sèche plus marquée pourraient également avoir un impact sur la navigabilité de la rivière Kasai qui est une voie privilégiée pour le transport des intrants et des huiles de Brabanta.

4. Objectifs et perspectives

En 2020, Brabanta prévoit de produire environ 17 950 tonnes de CPO avec l'objectif d'arriver à une production annuelle de l'ordre de 25 000 tonnes de CPO pour les années suivantes.

Le potentiel d'extension de la plantation est important compte tenu de grandes étendues herbeuses situées aux alentours et qui sont actuellement à l'abandon et malheureusement dépourvues de faune significative et/ou d'une grande diversité végétale. La population espère que les conditions politico-économiques permettront d'envisager une extension de la plantation de Brabanta dans la savane, où un essai de 200 hectares a déjà été réalisé en 2009 avec succès.

Malgré des conditions économiques difficiles, une gestion rigoureuse des coûts a permis à Brabanta de dégager une marge opérationnelle positive durant les dernières années, laquelle pourrait progresser favorablement avec des conditions de marché en hausse.

¹ Crude Palm Oil

III. Gouvernance responsable

1. Structure de gouvernance et méthodes de gestion

Le système de gouvernance de Brabanta est structuré de la manière suivante :

- Une Assemblée Générale des actionnaires à laquelle le Conseil d'Administration doit rendre des comptes et faire des propositions ;
- Un Conseil d'Administration qui a une fonction de contrôle et de surveillance, avec à sa tête un président nommé ;
- Un Directeur Général nommé par le Conseil d'Administration et qui doit rendre des comptes sur sa gestion et faire des propositions au Conseil d'Administration ;
- Huit cadres exécutifs dont le directeur général, un secrétaire général, un directeur administratif et financier, un directeur des relations publiques, ainsi que quatre directeurs/responsables opérationnels pour la plantation.

La gestion de Brabanta est assurée par l'instance supérieure de la compagnie qui prend les décisions de gestion de la société et est composée du directeur général, secrétaire général, directeur administratif et financier, directeur agronomique et directeur technique. Cette instance se réunit une fois par semaine afin de traiter tous les problèmes auxquels fait face Brabanta.

2. Politiques, chartes et code éthique

Brabanta a mis en place plusieurs politiques afin de démontrer et renforcer son engagement envers certaines valeurs, telles que :

- Politique de gestion responsable du Groupe Socfin ;
- Gestion des déchets ;
- Politique santé et sécurité ;
- Politique environnementale ;
- Lutte contre incendie ;
- Maitrise de la documentation et enregistrements ;
- Revue de direction ;
- Analyse des risques ;
- Traitement des non-conformités ;
- Evacuation médicale ;
- Accueil HSE (Hygiène, Sécurité et Environnement) ;
- Identification des exigences légales et autres exigences et évaluation de la conformité.

La politique environnementale est le socle du système de gestion environnementale de Brabanta. En 2019, la direction générale de Brabanta a signé le code éthique des employés et de l'entreprise en vue de mettre en place les pratiques conformes à l'éthique comprise et admise partout. Au niveau interne, les diverses politiques sont communiqués par des sensibilisations : minutes HSE, affichages, réunions départementales, etc. Les communautés et partenaires sont également informés et sensibilisés à ces politiques.

3. Conformité aux exigences légales

a. Lois nationales environnementales et sociales

Brabanta s'est engagé à respecter scrupuleusement tous les prescrits de la loi N° 11/009 du 09 juillet 2011 portant les principes fondamentaux relatifs à la protection de l'environnement, ainsi qu'à d'autres lois régissant les normes sociales (Code du travail, convention collective, etc.) tout en y allouant les ressources nécessaires.

L'engagement à respecter les lois en matière environnementale et sociale est aussi diffusé à toutes les parties intéressées.

b. Lutte contre le travail d'enfants

Brabanta respecte scrupuleusement sa politique mise en place consistant à n'employer personne, que ce soit des travailleurs permanents ou temporaires, qui soit âgé de moins de 18 ans. A l'embauche, le contrôle se fait sur base des cartes d'identité des candidats par les agents des ressources humaines. Des réunions sont régulièrement organisées avec les travailleurs et responsables en vue de réitérer et renforcer cette politique. Il est également interdit que les parents amènent leurs enfants au lieu de travail.

c. Lutte contre le travail forcé ou obligatoire

Brabanta respecte scrupuleusement l'article 2 du code du travail congolais en s'opposant catégoriquement dans le déroulement de ses activités au travail forcé ou obligatoire.

Brabanta a pris l'engagement dans son code éthique de respecter les droits des employés en rapport avec les questions d'emploi.

d. Lutte contre la corruption

Brabanta a pour politique de respecter toutes les lois et règles du pays et de veiller à ce que celles-ci soient appliquées de manière transparente et vérifiable. Cette exigence de transparence s'applique également aux activités de ses sous-traitants.

e. Comportement anticoncurrentiel

Brabanta s'est engagé à lutter contre les comportements anticoncurrentiels dans son code éthique des employés et de l'entreprise qui énonce clairement les règles sur les comportements anticoncurrentiels de la propriété intellectuelle et des conflits d'intérêts.

f. Contributions sociales (pensions, accidents professionnels, associations, syndicats)

Toutes les cotisations sociales sont régies par le code du travail de la République démocratique du Congo (RDC) et le service du personnel de Brabanta veille à son strict respect. Ces différentes cotisations sociales sont versées à la CNSS² et à l'INPP³.

Pour assurer une pension pour chaque travailleur à l'âge de la retraite (60 ans = « âge admissible » et 65 ans = « âge légal »), le service du personnel retient à la source 3,50% du salaire

² Caisse Nationale de Sécurité Sociale : organe étatique en charge de la sécurité sociale en RDC

³ Institut National de Préparation Professionnelle

mensuel de chaque travailleur et les verse à la CNSS qui a la charge de verser les pensions aux retraités.

Tout cas d'accident de travail, avec conséquences, est directement communiqué à la CNSS par le service du personnel pour le paiement des indemnités dues au travailleur concerné.

A Brabanta, les travailleurs ont la liberté d'adhérer au syndicat de leur choix. Après adhésion à un syndicat par un travailleur, l'entreprise retient à la source la cotisation syndicale (2% du salaire mensuel) des adhérents et la verse aux ayants-droit (les syndicats).

g. Respect des lois du travail (droit d'association, syndicats)

Le travail à Brabanta est régi par la loi N°015/2002 du 16 octobre 2002 portant le code du travail de la RDC. Les travailleurs ont le droit d'adhérer au syndicat de leur choix pour faire défendre leurs droits et y verse mensuellement leur contribution.

4. Respect volontaire d'autres normes

a. RSPO

Suite à l'engagement du Groupe Socfin de certifier l'ensemble de ses filiales africaines, Brabanta a lancé son processus de certification RSPO (Roundtable on Sustainable Palm Oil, Table ronde pour l'huile de palme durable) en 2017. L'objectif du Groupe étant de certifier toutes les filiales palmier d'ici 2021.

En 2019, Brabanta a fourni des efforts dans son engagement vers la certification RSPO :

- Identification et marquage des zones ripariennes ;
- Réhabilitation des bornes limitant la concession ;
- Elaboration et mise en place des SOP (procédure opérationnelles standards) de toutes les activités ;
- Formations et sensibilisations des employés sur les P&C (principes et critères) de la norme RSPO ;
- Mise en place du comité de pilotage RSPO ;
- Création et mise en place du comité genre ;
- Mise en place des vestiaires et douches pour les manipulateurs chimiques ;
- Etudes sur les Hautes Valeurs de Conservation (HVC) par Proforest⁴ ;
- Consultation des populations riveraines dans le cadre du CLIP (Consentement Libre, Informé et Préalable) par Proforest ;
- Mise en place des bacs de rétention fixes et mobiles, etc.

b. ISO 14001

Au mois d'août de l'année 2019, Brabanta a reçu la visite de la consultante en ISO 14001 pour la troisième fois. L'objectif de cette visite était d'évaluer l'état de la mise en œuvre des recommandations faites lors des précédentes visites et de guider Brabanta dans la démarche à poursuivre pour l'obtention des certifications RSPO et ISO 14001 pour le management environnemental. Brabanta met tout en œuvre pour atteindre l'objectif d'une certification d'ici 2021.

⁴ <https://proforest.net/en>

c. Haute valeur de conservation (HVC) & Approche Haut Stock de Carbone (HCS/HSC)

En 2019, une étude HVC a été réalisée sur l'ensemble de la plantation existante. Le rapport final est en cours d'élaboration par l'équipe de Proforest.

d. Consentement Libre, Informé et Préalable (CLIP)

Brabanta a toujours respecté le droit des populations autochtones et des communautés locales de donner ou non leur Consentement Libre, Informé et Préalable (CLIP) à toute opération affectant des terres ou ressources sur lesquelles elles ont des droits légaux, communautaires ou coutumiers. A cet effet, le Groupe Socfin suit le « manuel de la FAO sur le consentement préalable, donné librement et en connaissance de cause ».

Cet engagement a été réitéré dans la politique de gestion responsable du Groupe Socfin.

En 2019, des consultations des populations autochtones ont été effectuées par l'équipe de Proforest afin de clarifier les éventuelles confusions liées aux droits coutumiers, au respect des exigences légales et au processus CLIP. Et cela à la grande satisfaction des communautés qui ont réalisé combien il est important pour eux de participer à la prise des décisions des actions menées et que doit mener Brabanta en leur faveur.

5. Chaîne d'approvisionnement et traçabilité

a. Identification

Brabanta achète des fruits de palmiers aux villages voisins de la concession afin d'encourager les petits planteurs et participer au développement socio-économique des zones riveraines de la plantation. A ce jour, seuls des fruits récoltés sur des palmiers existants (anciennes palmeraies ou palmiers sauvages) sont fournis à Brabanta, aucune plantation villageoise récente n'ayant été développée par les petits planteurs.

b. Transparence et achats équitables

Pour assurer une transparence de ses activités, Brabanta, via le Groupe Socfin, dispose d'un tableau de bord de transparence : www.socfin.com/dashboard

Les progrès effectués par le Groupe dans le cadre de la mise en œuvre de sa politique de gestion responsable ainsi que des documents sources y sont publiés.

Les données de traçabilité complètes ainsi que les coordonnées des huileries y sont aussi disponibles.

En 2019, Brabanta a acheté 1 360 tonnes de fruits aux villageois dont le prix est négocié en fonction de la saison et du prix de l'huile sur le marché local. Les prix sont communiqués aux planteurs au travers de campagnes d'information durant lesquelles les conditions de qualité, de conditionnement et de paiement sont expliquées.

c. Prise en compte des aspects environnementaux et sociaux dans la chaîne d'approvisionnement

A ce jour, seuls des fruits provenant de plantations existantes ou de palmiers sauvages sont achetés. Ces cultures ne reçoivent ni traitement pesticide, ni engrais, et les planteurs villageois

sont informés qu'ils doivent respecter les politiques de Brabanta en termes de travail des enfants, forcé, respect de l'environnement, etc. Les équipes de Brabanta effectuent des missions d'informations régulières dans les villages pour veiller au respect de ces engagements.

6. Normes des clients

Brabanta vend la totalité de sa production sur le marché domestique et, à ce jour, les clients (principalement des raffineurs et savonniers industriels) n'imposent aucune norme au-delà de critères de qualité (acidité, humidité et impuretés). Les principaux clients de Brabanta, Marsavco et Palmco, n'ont pas de charte environnementale spécifique pour leurs fournisseurs.

7. Evaluations par tierces parties (Etat, client, banque ou partenaire EF (ex TFT))

Le Ministère de l'Environnement effectue une visite annuelle de contrôle de la plantation, ses lieux de stockage et de l'huilerie au travers de son représentant local.

En 2019, Brabanta a également reçu la visite de l'équipe d'EF⁵. L'objectif de cette visite était principalement d'évaluer le stagiaire du Centre d'Excellence Sociale chargé de liaison communautaire en vue d'une délivrance du diplôme et d'évaluer les opérations de Brabanta sur base des P&C (Principes et Critères) de la norme RSPO et la politique de gestion responsable du Groupe Socfin.

Un diplôme a été délivré au stagiaire à l'issue de cette évaluation et un plan d'action avec des recommandations suites aux observations faites a été adressé à la société en vue d'une amélioration continue des opérations de l'entreprise.



Remise du diplôme au stagiaire à l'issue de l'évaluation par EF.

De gauche à droite : Directeur des Relations Publiques et Communication, le récipiendaire et agent d'EF.

⁵ Earthworm Foundation

8. Plaintes et Griefs

Dans le cadre de ses processus de certifications RSPO et ISO 14001, Brabanta a mis en place une procédure de gestion des plaintes, internes et externes.

Brabanta enregistre toutes les plaintes et griefs qu'elle reçoit dans un tableau de bord. Quelle que soit sa provenance (client, riverain, employé ou autre), toute plainte est enregistrée (par le responsable des relations publiques et le responsable du personnel pour les griefs internes), traitée et suivie d'une réponse.

Pour se conformer à l'objectif de transparence, le Groupe Socfin a rendu public, en mars 2017, les procédures de gestion des plaintes, par des moyens adéquats et appropriés aux spécificités locales et publie de manière régulière les évolutions constatées dans la résolution des éventuels conflits sur son tableau de bord de transparence : www.socfin.com/dashboard.

9. Adhésions et associations

Brabanta est membre affilié à la FEC⁶ ainsi qu'à la CCBL⁷ qui sont des organisations où se réunissent les entreprises de la RDC pour défendre leurs intérêts.

10. Objectifs et perspectives

Brabanta a pour objectif d'obtenir la certification RSPO d'ici la fin 2021. Brabanta tient à mettre en œuvre les recommandations formulées dans les plans d'action laissés par l'équipe d'EF et l'experte en ISO 14001 lors de leurs visites en vue de nous préparer pour un audit à blanc prévu en juin 2020.

⁶ Fédération des Entreprises du Congo

⁷ Chambre du Commerce Belgo-Congolaise-Luxembourgeoise

IV. Un engagement social fort

1. L'engagement social de l'entreprise

Brabanta s'engage à démontrer que son engagement social est compatible avec la rentabilité économique de l'entreprise. L'objectif est d'allier les intérêts des travailleurs à ceux de l'entreprise. Brabanta prend en compte les aspirations différentes des communautés dans lesquelles elle exerce ses activités, sur le plan social, économique et environnemental.

2. Évaluation globale des principaux indicateurs sociaux

a. Ressources humaines

Au 31 décembre 2019, Brabanta compte **2 915** employés directs, 10 travailleurs journaliers et 355 travailleurs sous-traitants, soit un total de **3 280** employés directs et indirects.

Il existe une plate-forme de dialogue trimestrielle entre la direction de Brabanta et les délégués du personnel élus et une convention collective a été signée entre ces deux parties.

i. Répartition des effectifs par département

Uniquement pour les employés directs.

	Hommes	Femmes	Total	Ratio
Direction Générale	4	1	5	0,2%
Ressources Humaines (+ enseignants, etc.)	67	23	90	3,1%
Centres de santé/ hôpitaux	22	14	36	1,2%
Agronomique	1 880	590	2 470	84,7%
Industriel	210	2	212	7,3%
Finance et administration	24	2	26	0,9%
Développement durable	9	0	9	0,3%
Audits et techniques agricoles	0	0	0	0,0%
Achats/ventes (Sac-Appro-Shipping)	0	1	1	0,0%
Sécurité	63	3	66	2,3%
Total	2 279	636	2 915	100%

ii. Répartition des effectifs par catégorie et par genre

	Hommes	Femmes	Total
Employés directs	2 279	636	2 915
Travailleurs journaliers	7	3	10

iii. Présentation des différentes structures d'embauche

Actuellement les embauches se font directement par la plantation pour les employés. Brabanta a sous-traité quelques opérations telles que construction, gardiennage, transport des régimes, etc.

iv. Intégration des jeunes dans le monde du travail : opportunités

La majorité de la population jeune vivant dans la concession est au chômage et ne compte que sur les emplois de la plantation pour obtenir un moyen de subsistance. Pour répondre à cette attente, Brabanta accueille un nombre important de stagiaires chaque année (123 en 2019) et, selon les besoins de l'entreprise, certains stagiaires sont recrutés. Les nouvelles recrues bénéficient d'une formation professionnelle pour leur permettre d'intégrer pleinement le monde du travail.

Classe d'âge	2019	Ratio (%)
	Effectif	
<18 ans	0	0,0%
18 - 29 ans	868	29,5%
30 - 50 ans	1 687	57,3%
> 50 ans	360	13,2%
Total	2 915	100%

b. Protection des employés

Brabanta ne tolère aucune forme de harcèlement, de violence, de discrimination de conflits et toute violation de sa politique pourra entraîner des mesures disciplinaires allant jusqu'au licenciement. Brabanta a formalisé son engagement dans la politique de lutte contre le harcèlement afin de se conformer au code du travail ainsi qu'aux exigences RSPO.

c. Gestion des plaintes internes

Dans le but de se conformer à la norme RSPO, une procédure a été mise en place en vue d'enregistrer et traiter toutes les plaintes internes. Des boîtes sont placées à plusieurs endroits dans les installations de Brabanta afin de permettre aux intéressés d'y introduire leurs demandes ou griefs.

Une base de données a été créée à cet effet pour les enregistrements éventuels des plaintes des employés en vue de leur traitement et suivi.

d. Répondre aux besoins financiers des employés

Brabanta accorde des aides financières à ses employés sous forme « d'avance sur salaire » ou de « prêts accordés avec un taux d'intérêt zéro » remboursable sur des périodes allant jusqu'à trois mois.

En outre, la société a mis en place un système de bons d'achat auxquels les employés peuvent souscrire afin d'acheter des produits de première nécessité soit au travers d'un service d'économat établi en partenariat avec Brabanta, soit pour les ventes de maïs et d'huile de palme, organisées spécifiquement pour les travailleurs à un prix coûtant ou subsidié.

La société propose aussi à ses travailleurs d'acquérir des lampes solaires à un prix subsidié et à crédit sans intérêt. La plantation de Brabanta, trop éloignée des centres urbains, n'est pas raccordée au réseau électrique national.

Par ailleurs, de manière récurrente, l'Entreprise accorde à certaines catégories de travailleurs des prêts pour l'acquisition d'une moto à titre de gestion personnelle.

e. Chiffrés clés des ressources humaines

Sur 2 915 collaborateurs, Brabanta compte 2 279 hommes et 636 femmes, soit respectivement 78% et 22% de l'effectif total des employés permanents.

En 2019, Brabanta a procédé à 1 133 recrutements dont : cadres 0,18%, employés 0,79%, ouvriers et manœuvres 99,03%. Il s'agit majoritairement de l'intégration de personnel intérimaire.

Le nombre total de départs en 2019 est de 598 personnes : 117 par démission, 214 par licenciement et 267 pour d'autres raisons.

f. Opportunités de formation : renforcement des capacités des employés

En 2019, un plan global de formation incluant tous les départements a été mis en place et suivi par le service des ressources humaines de Brabanta. De nombreuses formations ont été organisées dans divers domaines aussi bien en interne qu'en externe.

g. Adhésion syndicale et liberté d'association des employés

Les employés peuvent adhérer librement à une formation syndicale de leur choix, quatre sont représentées au sein de la société. Les employés adhérant payent une cotisation de 2% de leur salaire au syndicat de leur choix.

3. Infrastructures à la disposition des employés

Brabanta prend en charge le logement de ses employés et cette condition est renseignée aux salariés à l'embauche dans leurs contrats du travail.

A ce jour, Brabanta dispose d'un total de 41 villages avec 1 108 logements, pour une population de 6 856 habitants.

Les employés qui ne sont pas logés dans des logements de la société bénéficient d'une allocation équivalente à un loyer.

a. Au sein des villages

Le service de campement est représenté dans chaque village par un travailleur, souvent le plus ancien, appelé « chef de camp ». Ce dernier veille, autant que possible, au maintien de l'ordre ainsi qu'à la propreté au sein de son village, conformément aux instructions établies par la société.

En 2019, plusieurs sensibilisations abordant les sujets liés à la protection de l'environnement (gestion des déchets, respect des sources d'eau et des zones protégées) et à la santé (lutte contre le paludisme et maladies hydriques, etc.) ont été effectuées par l'équipe médicale et HSE en vue d'améliorer les conditions de vie dans ses villages.

i. Infrastructures personnelles des employés

Brabanta continue à fournir des efforts pour l'amélioration des conditions de vie de ses travailleurs dans les villages.

Un employé a droit à une maison avec un salon, deux chambres à coucher, une cuisine, des latrines et douche et a accès à l'eau.

En 2019, plusieurs maisons ont été réhabilitées dans les villages et deux forages ont été construits aux villages Alexandre et Kalomba. De plus, des toilettes sèches sont installées à divers endroits de la plantation (direction générale, aérodrome, direction agronomique, etc.) pour sensibiliser la population à leur bien fondé, leur fonctionnement et leur gestion.

ii. Infrastructure de loisirs

En vue de permettre aux travailleurs de se distraire avec le sport, 11 terrains de sport ont été aménagés dans plusieurs camps de la plantation.

La société dispose également d'un terrain de volleyball où des rencontres amicales sont organisées régulièrement avec les travailleurs sportifs ainsi qu'un cercle récréatif.



Photo prise après un match de volley Ball

La plantation dispose également de 2 magasins, 1 club, 4 marchés et 4 lieux de rencontre.

b. Investissements réalisés

En 2019, Brabanta a investi une somme de 73 272 € pour la construction, réhabilitation des logements de ses employés, construction des forages, etc.

c. Mobilité

Brabanta prend en charge le déplacement des employés travaillant loin de leur village d'habitation, et ce, via, un véhicule de transport du personnel aménagé à cet effet.

En parallèle, pour les salariés de certaines catégories qui le souhaitent, Brabanta facilite l'acquisition de motos dites à gestion personnelle via des financements à taux d'intérêt nul.



Transport du personnel

Motos à gestion personnelle

4. Sûreté des personnes et des biens immobiliers

Brabanta s'engage à assurer la sécurité de ses employés et de ses biens. Sous réserve des dispositions des lois locales, les représentants et le personnel de la sûreté de Brabanta sont autorisés à diriger les fouilles de personnes, de véhicules ou de biens qui se trouvent dans les locaux de Brabanta. Les employés, ainsi que les fournisseurs, les consultants, etc., doivent coopérer et permettre toute fouille de leur personne ou de leurs biens dans les locaux de la Société. Au 31 décembre 2019, l'effectif de la sécurité de Brabanta est de 66.

En 2019, Brabanta a procédé à l'externalisation d'une partie de son service de gardiennage à une société externe dénommée « SK PROTECTION ».

5. Santé : un levier de développement

a. Politique de santé

En 2019, 2 915 employés de Brabanta et leurs ayants-droit ont bénéficié d'une prise en charge médicale totale (100%) dans son hôpital et ses trois avant-postes de santé. De même pour les cas transférés vers les services médicaux externes ou spécialisés.

Cette politique de santé permet aux employés et à leurs familles d'accéder à des services de soins de qualité et souvent peu accessibles aux populations enclavées qui doivent parcourir plus de 10 kilomètres pour accéder aux établissements publics les plus proches.

b. Personnel et infrastructures

Personnel médical	Effectif
Médecin	1
Infirmiers	15
Sages-femmes	5
Autres personnel	15
Total	36

Infrastructures	Nombre
Hôpital	1
Avant-postes de santé	3
Lits	88

L'hôpital fonctionne avec les services des soins médicaux suivants :

- Pédiatrie ;
- Médecine interne ;
- Chirurgie : bloc-opératoire et pavillon chirurgie ;
- Maternité ;
- Unité d'isolement des pathologies hautement infectieuses ;
- Dispensaire central et 3 avant-postes de santé.

L'hôpital dispose également des services médicaux-techniques suivants :

- Grand laboratoire et laboratoire TB (Tuberculose) ;
- Pharmacie : pharmacie stock et pharmacie détails ;
- Radiographie ;

- Echographie ;
- Electrocardiographie.

En 2019, le service médical de Brabanta a effectué au total **16 879** consultations des salariés, leurs ayants-droits dont **2 194** aux personnes externes, **1 292** hospitalisations.

c. Prêts financiers aux employés (sanitaires)

En cas de maladie de l'employé ou d'un membre de sa famille, la société apporte une aide financière sous forme de prêt si l'employé souhaite obtenir des soins en-dehors de ses structures médicales. Si les soins nécessitent une prise en charge spécialisée extérieure, les frais de transport, de soins et de subsistance sont pris en charge par la société.

d. Prévention, détection et traitement des maladies

Plusieurs sensibilisations sur la prévention des maladies telles que le paludisme, le VIH, les IST et autres ont été abordées en 2019 aux différents lieux de travail et villages de l'entreprise sur base d'un programme de sensibilisation mis en place par le service médical. Cette prévention se fait à une fréquence hebdomadaire dans les villages de la plantation par une équipe de sensibilisation composée des infirmiers choisis en raison du sujet à l'ordre du jour, et supervisée par le médecin qui, lui-même, fait partie de ladite équipe.

En 2019, plus de **739** moustiquaires imprégnées à longue durée d'action ont été distribuées à l'hôpital et dans les postes de santé de la plantation pour lutter efficacement contre le paludisme qui est la maladie la plus fréquente à Mapangu avec plus de **4 813** dont **266** cas graves recensés en 2019.

Les vaccinations ont lieu durant les consultations prénatales et post-natales à la maternité et dépendent de la distribution des vaccins par la zone de santé.

Pour contribuer à la lutte contre le VIH et aux grossesses indésirables, des séances de sensibilisation sur le contrôle des naissances sont organisées, des préservatifs sont distribués à l'hôpital et dans les avant-postes de santé ainsi que sur les lieux de travail lors des « minutes HSE ».

En 2019, **7** cas (2018 : 28 cas) suspects de VIH détectés ont été transférés au « Centre de Dépistage Volontaire » (CDV) d'ILEBO pour confirmation et prise en charge.

e. Planning familial

Des méthodes de contraception sont distribuées lors des séances de sensibilisation organisées par l'équipe médicale de l'hôpital dans les villages ainsi qu'à l'hôpital, aux avant-postes de santé et sur les lieux de travail.

Planning familiale - méthodes hormonales - 2019		
Types de méthode	Nouvelles acceptantes	Renouvellement
Implant	85	4
Injectable	55	12
Dispositif intra-utérin	0	0
Pilule contrôle naissance	28	3

Planning familiale - autres méthodes - 2019	
Type de méthodes	Total
La MAMA	734
Préservatifs	1 821
Vasectomie	0
Ligature tubaire	5

f. Collecte de données médicales

Un système de collecte des statistiques médicales mensuelles a été mis en place par le Groupe Socfin il y a quelques années : « DHIS2 ». Ce programme permet une vision plus globale et plus précise des activités de santé au sein de la plantation.

L'objectif visé est d'adapter les stratégies en place afin de les rendre encore plus efficaces face à certaines pandémies et autres maladies récurrentes, mais aussi en termes de sécurité au travail.

g. Préparation aux situations d'urgences

Le service médical de Brabanta intervient dans des situations d'urgence au niveau interne conformément à la procédure d'évacuation médicale. Le service HSE et le service médical ont organisé des formations sur le secourisme sur l'ensemble de la plantation, dans le but de permettre aux employés formés d'apporter les premiers soins aux victimes des accidents sur les lieux de travail, le cas échéant. Des troussees médicales sont mises à disposition à tous les endroits où elles s'avèrent nécessaires afin de permettre aux secouristes formés d'administrer des premiers soins.

La société met à la disposition du service médical les véhicules de transport nécessaires en cas d'urgence, et ce dès qu'il est saisi d'une situation médicale d'urgence.

6. Soutien à l'éducation et à la formation

a. Politique d'éducation

L'éducation des jeunes étant l'assurance d'un développement durable des populations des régions, Brabanta soutient les infrastructures scolaires par une assistance technique telle que construction ou entretien des bâtiments et des équipements et infrastructures spéciales pour certains travaux pratiques.

La société n'intervient pas dans le curriculum des écoles qui est assuré par le Ministère de l'éducation congolais. Les écoles envoient un grand nombre de stagiaires dans différentes disciplines (mécanique, menuiserie, informatique, santé) à Brabanta.

b. Infrastructures et personnel

Répartition d'établissements scolaires - 2019			
Écoles maternelles	Écoles primaires	Ecoles secondaires	Total
1	12	8	21

Répartition des élèves par établissements scolaires - 2019			
Écoles maternelles	Écoles primaires	Ecoles secondaires	Total
135	3 755	2 075	5 965

Effectif enfants Brabanta/enfants contractuels et externes - 2019				
	Employés	Contractuels	Externes	Total
Écoles maternelles	28	74	33	135
Écoles primaires	2 459	230	1 066	3 755
Ecoles secondaires	1 164	180	731	2 075
Total	3 651	484	1 830	5 965

Brabanta met des conteneurs aménagés (électricité et aération) pour des salles informatiques pour les écoles qui ne disposent généralement pas d'électricité.



Conteneurs aménagés avec électricité servant des salles informatiques

c. Soutien financier et dons aux écoles

i. Prêts scolaires aux parents

Les employés peuvent solliciter une avance sur salaire ou un prêt à zéro intérêt pour couvrir les frais scolaires de leurs enfants.

ii. Transport scolaire des enfants

Brabanta ne prend pas en charge le transport scolaire car toutes les écoles sont à proximité des habitations, des villages ou à l'intérieur des villages.

7. Micro-projets réalisés

Brabanta assure la distribution de produits et de matériaux de première nécessité à des prix subsidiés à ses travailleurs. Ces distributions concernent la distribution de maïs et de manioc, de lampes solaires et de braséros améliorés.

Brabanta a mis en place un projet d'apiculture comprenant la mise en place de ruchers dans différentes zones de la plantation ainsi que l'organisation de formations pour les travailleurs et les riverains intéressés par cette activité.



Installation d'un rucher pour démonstration

8. Objectifs et performance

Deux bâtiments d'école sont en voie de construction et d'équipement dans le village de Tshiya et Brabanta envisage également la construction d'une école secondaire près du camp de Shanga.

Les écoles sont construites par Brabanta, mais l'Etat organise la mise en place et le suivi des enseignants selon le programme national.

Brabanta a pour objectif de continuer l'aménagement de forages dans la plus grande partie des camps ainsi qu'à Mapangu dans le but d'améliorer la qualité de l'eau et réduire les risques de maladies contagieuses favorisées par l'utilisation de l'eau de rivière.

V. Assurer la sécurité des employés

1. Système de management de la sécurité

Brabanta a pour objectif de fournir des conditions de travail sûres et saines à tous ses employés, visiteurs, clients, y compris ses sous-traitants par les sensibilisations en matière de sécurité et la mise à disposition des moyens de protection individuels, le cas échéant.

2. Politique de sécurité et de santé au travail

La santé et la sécurité des travailleurs est parmi les plus grandes priorités de Brabanta et cela se concrétise par la mise en place d'une politique HSE (Hygiène, Sécurité et Environnement), en vigueur depuis le 21 septembre 2015 et mise à jour en juillet 2018. Toutes les activités du service HSE sont orientées vers la mise en œuvre des engagements qui sont stipulés dans ladite politique. Des moyens conséquents sont mis à la disposition du service HSE en vue de prévenir et réduire les accidents de travail, les maladies professionnelles, et l'exposition des travailleurs aux produits dangereux.

3. Comités de santé et sécurité au travail

Pour répondre aux obligations légales du code du travail en matière de sécurité et santé au travail, Brabanta a mis en place un comité HSE (Hygiène Sécurité et Environnement) composé du Directeur Général (président), responsable HSE (secrétaire) et du médecin de la plantation (membre permanent) ainsi que de certains chefs de départements, chef de services et de travailleurs (y compris les représentants syndicaux). Ce comité se réunit une fois tous les deux mois pour débattre avec tous les participants autour des sujets ayant trait aux accidents du travail et des maladies professionnelles. Ce comité a pour mission essentielle de revoir si nécessaire, de corriger et de mettre en œuvre de manière effective la politique HSE mise en place.

4. Analyse de risques (réalisés cette année ou mis à jour)

En 2019, le responsable HSE de Brabanta a effectué des évaluations des risques au travail pour les différentes tâches organisées au sein de l'entreprise en vue de mettre en place un plan de prévention incluant véritablement tous les risques pouvant engendrer des accidents, un nouveau plan de formation et une nouvelle orientation sur le choix de la qualité et type des équipements de protection individuelle dotés aux employés.

5. Programmes et plans (existants et développés cette année)

Brabanta poursuit la mise en œuvre effective des plans d'action découlant des visites reçues de l'experte en ISO 14001, de l'équipe EF ainsi que d'autres remarques faites par les parties étatiques lors de leurs visites annuelles.

6. Réalisations

En 2019, Brabanta a procédé à plusieurs réalisations en lien avec les plans d'action mentionnés ci-dessus, dans le cadre de l'hygiène et de la sécurité des travailleurs. Des vestiaires et douches pour les applicateurs chimiques au champ ont été mis en place dans toutes les sections, le nombre de poubelles a été multiplié dans les différents lieux pour renforcer la gestion des déchets (collecte, tri, élimination, etc.), des bacs de rétention avec des capacités suffisantes

ont été fabriqués et mise en place dans les lieux de stockage des produits chimiques, les signalétiques HSE nécessaires ont été renforcées dans tous les lieux, des forages d'eau ont été construits dans les villages, plusieurs formations et sensibilisations abordant les sujets liés à la protection de l'environnement ont été effectuées, des dalles et pavés ont été fabriqués à base de déchets plastiques, des SOP (procédure standard opérationnelle) propres pour chaque opération organisée au sein de l'entreprise ont été élaborées et validées...

7. Formation et sensibilisation

Le service des ressources humaines de Brabanta veille à ce que les introductions HSE des nouvelles recrues soient systématiquement réalisées à l'embauche. En 2019, il y a eu **157** nouveaux travailleurs qui ont été induits (2018 : 25).

Des minutes HSE abordant les différentes thématiques liées à la santé, sécurité et protection de l'environnement se déroulent en continu dans les différents services au sein de l'entreprise. En 2019, les employés de Brabanta ont bénéficié de **4 860** minutes de sensibilisation (2018 : 3 120 minutes).

En 2019, sur base du plan global de formation mis en place, Brabanta a organisé **191** sessions de formation (2018 : 39) pour une participation de **28 907** employés (2018 : 3 198) dont **36** sur les procédures standards opérationnelles (SOP).

Deux exercices sur l'utilisation des extincteurs et les actions à prendre en cas d'accident au travail ont été également organisés en vue de concilier la théorie apprise lors de la formation, à la pratique pour pouvoir agir avec efficacité en cas d'occurrence.

Remarque : Certains travailleurs ont participé à plusieurs formations et sensibilisations. Raison pour laquelle les chiffres sur le nombre des formés et sensibilisés sont parfois plus élevés par rapport à l'effectif des employés de Brabanta.

8. Surveillance médicale

Tout travailleur de Brabanta est soumis à un contrôle médical obligatoire à l'hôpital, dès son retour du congé annuel, et ce, deux jours avant la reprise. Les nouveaux embauchés sont également diagnostiqués à l'embauche par le service médical avant de signer leurs contrats.

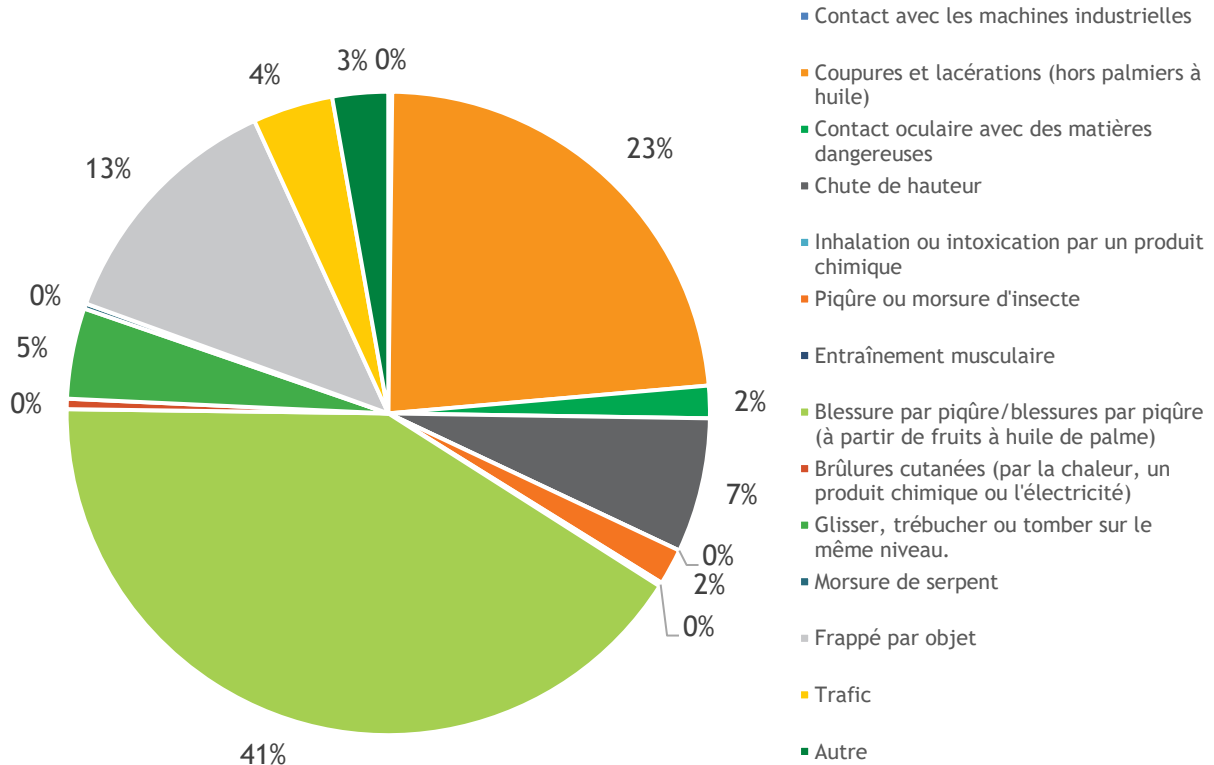
Conformément aux P&C de la RSPO, Brabanta a élaboré une procédure pour le suivi médical spécifique annuel de ses employés soumis particulièrement aux risques chimiques. Un registre de ces derniers est tenu par le médecin et sa mise à jour est assurée systématiquement.

9. Monitoring

L'équipe HSE de Brabanta assure une présence quotidienne dans la plupart de lieux où se déroulent les opérations de la plantation afin d'y déceler des non-conformités liées à la santé, sécurité ainsi qu'à la protection de l'environnement et de faire respecter les consignes de sécurité liées à ces lieux. Chaque nouvel employé embauché, stagiaire ou visiteur est soumis à une séance d'induction HSE pendant laquelle les risques et les mesures de prévention mises en place lui sont présentés.

10. Nombre d'accidents (perte supérieure à un jour)

En 2019, Brabanta a enregistré **1 536** accidents du travail dont **569** avec arrêt (2018 : 663), supérieur à un jour et **un** décès suite à la foudre. La majorité des accidents (633) recouvre des blessures sans gravité se produisant lors de la récolte des fruits.



11. Taux d'accidents par 200 000 heures de travail

Le taux d'accident par 200 000 heures de travail et pour 100 employés est de 54.

Les types d'accidents les plus fréquents enregistrés à Brabanta sont les suivants :

❖ Blessure par piqûre d'épine (à partir des régimes)	: 41%
❖ Coupure et lacérations (hors palmier à huile)	: 23%
❖ Frappé par objet	: 13%
❖ Chutes (hauteur ou trous au champ)	: 7%

12. La sécurité des personnes dans la chaîne d'approvisionnement (formations, audits)

Au moment de la signature des contrats avec les fournisseurs et/ou sous-traitants ceux-ci sont informés et s'engagent à respecter les consignes de sécurité ainsi que les politiques de Brabanta.

Outre les rapports que les sous-traitants sont tenus de fournir régulièrement dans leur contrat avec Brabanta, des contrôles sont effectués régulièrement pas la société pour s'assurer du respect des règles établies.

13. Evolution dans le temps

Il est possible d'observer une augmentation du taux d'accident depuis 2017, cela peut s'expliquer par un reporting et un suivi plus précis, par le recrutement d'ouvriers pendant la pointe de production ainsi que par l'âge de certains palmiers.

Taux d'accident pour 100 employés	Moyenne annuelle
Année 2017	28,00
Année 2018	43,30
Année 2019	54,90

Taux de jour perdus pour 100 employés	Moyenne annuelle
Année 2017	84,10
Année 2018	131,10
Année 2019	139,00

14. Objectifs pour l'année prochaine

Brabanta envisage de poursuivre ses actions en se basant sur les plans d'action découlant des observations et audits en matière de santé et sécurité au travail :

- Élaborer et mettre en place un plan de prévention pour les postes de travail ;
- Mettre en application la matrice des EPI (Equipements de Protection Individuelle) aux postes de travail, avec un accent particulier sur le respect de fréquence de distribution ;
- Mobiliser continuellement l'ensemble du personnel à la prévention des risques ;
- Améliorer la disponibilité en EPI adéquats ;
- Responsabiliser toute la ligne hiérarchique dans la démarche sécurité ;
- Amplifier la sensibilisation sur les risques au travail à travers les minutes HSE.

VI. Gestion des ressources naturelles

1. Système de gestion de l'environnement

Le système de gestion de l'environnement de Brabanta repose sur sa politique environnementale dans laquelle l'entreprise s'est engagée à respecter les exigences environnementales légales du pays.

En 2019, il y a eu deux visites de l'experte en ISO 14001 dans le cadre de son processus de certification à l'issue desquelles des plans d'actions correctives ont été dressés à la société en vue de corriger les écarts avec les exigences de la norme. Les plans d'actions ont directement été mis en œuvre.

2. État des certifications en cours

Dans le cadre de ses démarches de certification RSPO, en 2019, Brabanta a procédé, entre autres, à l'identification et la délimitation des zones ripariennes, au bornage de sa concession, à l'élaboration, la validation et la mise en œuvre des SOP (procédures standards opérationnelles) de ses activités, à des formations et sensibilisations régulières sur l'ensemble de l'entreprise, à la construction des forages aux villages...

Chaque département de l'entreprise a reçu le plan d'action le concernant et met progressivement en œuvre les actions demandées.

3. Politiques

La politique HSE ainsi que la politique de gestion responsable du Groupe Socfin sont respectées au sein de Brabanta. De ce fait, des mesures pour le respect des engagements évoqués dans ces politiques sont prises à travers les inspections et audits internes de routine.

a. Eau

Brabanta prélève de l'eau pour ses activités de l'huilerie dans la rivière Kasai. En 2019, une quantité de 84 653 m³ a été consommée pour la production d'huile de palme.

Afin de maintenir la qualité des eaux de surface, Brabanta a identifié les zones tampon à travers la plantation en y plaçant des panneaux interdisant les activités polluantes dans les zones où se trouvent les sources d'eau. Des échantillons sont envoyés régulièrement à Kinshasa pour une analyse par l'école de santé publique (REGIDESO).

b. Protection du sol

Pour contribuer à la lutte contre l'érosion, la direction de Brabanta organise une campagne de sensibilisation sur le planting des pelouses dans leurs villages. Cette mesure a pour but de permettre à l'entreprise à faire face aux problèmes d'érosion qui provoquent des dégâts importants aux niveaux des routes, ponts et voies d'évacuation des eaux pluviales. Des activités de champ dans les zones à forte pente sont interdites par la société.

Des bacs de rétention fixes et mobiles ont été rendus disponibles dans les lieux de stockage de produits chimiques, garages, activités chimiques au champ, etc. en vue de prévenir la pollution du sol.

Plusieurs sensibilisations ont été abordées à ce sujet dans les différents lieux de travail et villages à travers la plantation.

c. Gestion des déchets

La majorité des déchets générés par Brabanta est issue des activités d'huilerie et agronomiques.

Des consignes permettant la gestion de ces déchets ont été mises en place et affichées sur tous les lieux où les activités s'effectuent conformément à sa procédure de gestion des déchets.

Brabanta aménage une déchetterie pour renforcer la gestion de ses déchets. A présent, ces déchets sont gérés de la manière suivante :

❖ Déchet non dangereux

Il s'agit de pneus, ferrailles, plastiques, verres, rafles, boues, coques, fibres, restes alimentaires. Ils sont d'abord stockés et/ou collectés dans les poubelles pour être ensuite valorisés, vendus, recyclés ou éliminés adéquatement.

En 2019, 43,2 tonnes de ferrailles ont été vendues.

Brabanta utilise les déchets plastiques pour confectionner des dalles de sol selon un système de chauffage où le plastique fondu est mélangé à du sable. Ce système permet de fabriquer des dalles imputrescibles qui sont utilisées dans les douches des travailleurs ou dans les habitations.

❖ Déchet dangereux

Il s'agit ici des huiles usagées, filtres à huile et à air, déchets d'équipements électroniques et électriques, déchets médicaux et produits chimiques périmés, etc.

Brabanta n'a pas encore trouvé jusque-là les structures agréées pouvant collecter ses déchets de type dangereux. Ces déchets sont collectés et stockés dans des lieux prévus à cet effet en vue d'une élimination adéquate.

❖ Effluents liquides

Les effluents liquides issus de l'usinage sont traités par le système de lagunage.

d. Protection et amélioration de la biodiversité

Dans le souci de protéger la biodiversité, en attendant le rapport final des évaluateurs HVC, Brabanta a interdit certaines activités pouvant porter atteinte à l'environnement dans certaines zones à travers la plantation. Ces zones sont identifiées par des panneaux d'interdiction et une équipe mobile de gardiens y fait des rondes de surveillance.

e. Emissions atmosphériques et air ambiant

Brabanta a pour ambition de graduellement remplacer l'utilisation d'énergies fossiles avec des sources d'énergie renouvelable. Les chaudières de l'usine sont déjà alimentées avec de la biomasse (fibres issues du traitement des fruits de palme) et l'un des générateurs de l'usine est équipé d'un système lui permettant de fonctionner à l'huile de palme.

Il est prévu d'équiper l'usine d'une turbine qui permettra de produire de l'électricité quasi exclusivement au départ de la biomasse.

Les lieux d'appel et certaines maisons sont équipés de systèmes d'éclairage solaire et la société vise l'extension de telles solutions pour les autres villages électrifiés, et situés hors du périmètre de l'usine.

Des essais de fonctionnement au biocarburant ont été réalisés sur certains véhicules, mais à ce jour n'ont pas donné des résultats permettant de généraliser cette approche.

L'usine utilise exclusivement des cendres pour toutes les opérations de nettoyage. Aucun détergent n'est utilisé dans l'usine ou les ateliers de la société.

f. Matières consommées

Toutes les matières organiques issues de l'huilerie sont utilisées en plantation comme engrais organique, mais la quantité ne permet de fertiliser qu'une petite partie de la plantation.

11 840 tonnes de rafles et 2 334 tonnes de fibres ont été utilisées en 2019 comme engrais organique.

g. Énergie

L'utilisation de CPO pour le fonctionnement du générateur de l'usine a permis de faire une économie annuelle en gasoil de 38 000 litres par an, en particulier pendant la période de pointe (environ trois mois) durant laquelle l'huilerie fonctionne 24h/24 et consomme 3 000 litres de carburant par jour, un complément d'installation est prévu afin d'augmenter cette économie de carburant.

De même l'installation de systèmes de batteries dans les maisons d'habitation permet de réduire les heures de fonctionnement des générateurs et ainsi économiser plusieurs milliers de litres de carburant par an.

Afin d'économiser l'énergie nécessaire pour l'entretien des routes avec des engins lourds, des systèmes confectionnés avec des pneus usagés sont accrochés aux véhicules circulant dans la plantation pour « lisser » les routes. Le reste du travail est réalisé manuellement par des cantonniers.

h. Prise en compte des impacts sur le changement climatique

Brabanta essaie de protéger les forêts voisines et d'encourager le reboisement en vue d'assurer un (micro-) climat plus favorable pour la plantation et les communautés locales, en particulier pendant la saison sèche.

i. Préservation des Hautes Valeurs de Conservation et forêts à Haut Stock de Carbone

En 2019, une étude HVC a été réalisée sur l'ensemble de la plantation dont le rapport final n'est pas encore finalisé.

4. Évaluations d'impact environnemental

Une EIES⁸ a été effectuée par un bureau externe sur les 50 ha que l'entreprise avait ajoutés au niveau de la savane dont le rapport final est en attente.

5. Etudes des Hautes Valeurs de Conservation et Approches Hauts Stock de Carbone (HCV-HCSA)

En 2019, une étude HVC a été réalisée sur toute la plantation par les experts certifiés par ALS⁹. En attendant le rapport final découlant de cette étude, Brabanta a déjà commencé à mettre en place des mesures sur le terrain.



Évaluation HVC

6. Non-conformités environnementales

Une inspection réglementaire annuelle a eu lieu au sein de l'entreprise. Brabanta n'a reçu aucune sanction pour non-respect des législations et réglementations en matière d'environnement en 2019.

Les recommandations adressées sont prises directement en compte et, si cela nécessite un coût important, un plan d'action est élaboré à cet effet et est communiqué à la direction à son plus haut niveau en vue d'une solution adéquate.

En 2019, les recommandations données sont les suivantes :

- Amélioration des lagunes ;
- La déviation des eaux de nettoyage de l'usine vers la rive gauche.

7. Programmes et plans (existants et développés cette année)

Brabanta poursuit avec la mise en œuvre de ses plans d'actions correctives issues des audits et visites externes.

Ces plans traitent notamment les problèmes liés à :

- La pollution des sols et des eaux ;
- La consommation en eau, énergie et consommable ;

⁸ Etude d'impact Environnemental et Social

⁹ Assessor Licensing Scheme

- La gestion des sous-traitants ;
- La protection individuelle des travailleurs ;
- L'amélioration des conditions d'hygiène dans les villages ;
- La gestion des déchets.

8. Réalisations

En 2019, les actions suivantes ont été réalisées en priorité pour pouvoir permettre à l'entreprise d'optimiser les ressources naturelles :

- ❖ Identification et matérialisation des zones ripariennes ;
- ❖ Ajout du deuxième florentin à l'huilerie ;
- ❖ Mise en place des bacs de mixage mobiles et fixes des produits chimiques ;
- ❖ Valorisation des déchets plastiques.

9. Formations

En 2019, les employés de Brabanta ont bénéficié de 62 heures de formation consacrée à la protection de l'environnement pour 7 356 participations.

Des sensibilisations sur les feux de brousse et le brûlage de champs personnels (selon la pratique traditionnelle) ont été effectuées et toutes les mesures nécessaires sont mises en place.

Des exercices sur les actions à prendre en cas de déversement accidentel de produits chimiques ont été organisés. Ces sessions de formation ont influencé positivement les méthodes de travail sur terrain.

10. Monitoring

Dans le cadre du système de management environnemental, des inspections mensuelles et des audits internes sont réalisés par l'équipe HSE. Les non-conformités sont immédiatement traitées si elles n'engendrent aucun coût. Si des investissements doivent être réalisés, elles seront résolues dans les plus brefs délais. Des plans d'actions correctives sont mis en place et un suivi spécifique est réalisé par le responsable de l'action.

11. Nombre d'accidents environnementaux (détails)

37 accidents environnementaux ont été enregistrés en 2019. Il s'agit généralement de déversements accidentels et mineurs de carburants, d'huiles et de produits chimiques.

Des mesures correctives ont été prises pour chaque cas d'accident environnemental. Les kits de déversement sont toujours disponibles sur les lieux de stockage pour les cas de déversement des produits chimiques liquides. Aussi des bacs de rétention ont été installés dans tous les lieux de stockage et de manipulation des produits dangereux. Taux d'accidents environnementaux pour 200 000 heures de travail.

Le taux d'accidents environnementaux pour l'année 2019 est de 1,32.

12. Evolution dans le temps

Le taux d'accidents environnementaux pour 2019 (1,32) a accru par rapport à l'année 2018 (0,80). Cette augmentation s'explique en partie par l'intensification des activités, mais surtout par l'amélioration du système de monitoring mis en place.

13. Relations avec le gouvernement/les administrations

Brabanta reçoit chaque année la visite des délégués du Ministère de l'Environnement qui viennent évaluer l'impact environnemental des installations (huilerie et ateliers) de la compagnie et évaluer la conformité aux exigences légales du pays en termes de protection de l'environnement.

Brabanta est en contact permanent avec l'OCC (Office Congolais du Contrôle) qui a affecté des agents à l'huilerie en charge du contrôle de la qualité de l'huile produite avant d'être convoyée vers Kinshasa pour consommation.

14. Aspects environnementaux dans la chaîne d'approvisionnement (formations, audits, etc.)

La politique environnementale de Brabanta est imposée à toutes ses parties prenantes. De ce fait, tous les sous-traitants travaillant avec Brabanta, passent par l'introduction HSE afin qu'ils en prennent connaissance. Les sous-traitants doivent s'engager à respecter tant les lois et règlements nationaux que les règlements intérieurs de Brabanta et en particulier tous les codes liés à l'environnement, la sécurité au travail, la santé et le respect du code éthique. La performance des sous-traitants fait l'objet de sensibilisations et de contrôles.

15. Objectifs pour l'année prochaine

Brabanta continuera le travail d'amélioration des conditions environnementales conformément aux exigences internationales auxquelles elle a souscrit ainsi qu'aux lois environnementales nationales en vigueur en continuant avec l'implémentation des critères environnementaux de la RSPO.

VII. Contribution au développement local

1. Partenaires locaux

a. Sous-traitants

Brabanta encourage l'entrepreneuriat local en proposant la sous-traitance de diverses activités telles que l'entretien des installations de climatisation et sanitaires, service de construction, service de gardiennage, entretien agricole et transport de régimes et fruits.

b. Petits planteurs

Brabanta assure un revenu immédiat aux planteurs villageois en achetant, au comptant, tous les fruits de palme livrés à l'huilerie ou dans des points de collecte prédéfinis, excepté en cas de saturation de l'usine. En 2019, un protocole d'accord sur le prix a été signé entre les deux parties.

c. Plan d'engagement avec les parties prenantes

Brabanta entretient des relations régulières avec les représentants de la communauté locale, régionale et provinciale. Les relations locales sont gérées par le directeur de relations publiques tant au niveau coutumier qu'administratif.

En 2019, Brabanta a mis en place un comité des représentants communautaires. Ceux-ci jouent le pont entre la société Brabanta et les communautés riveraines.

2. Plans de développement communautaire

La contrée dans laquelle sont implantées les activités de Brabanta, est dépourvue en infrastructures routières, sanitaires, éducatives, etc. qui peuvent aider à contribuer à son développement. Un plan de développement communautaire a été rédigé par Brabanta pour aider à contribuer au développement des communautés riveraines.

C'est un plan quinquennal, actif depuis 2019, dans lequel la compagnie s'est engagée à travailler dans les domaines ci-après :

- La santé ;
- L'éducation ;
- Les routes ;
- L'agriculture.

Dans ce plan, lorsque c'est possible, Brabanta a prévu de former des agriculteurs de la région aux techniques modernes de culture du palmier à huile afin de permettre à ceux qui en disposent de les gérer de manière optimale et responsable.

3. Relations de bon voisinage avec les populations voisines

Brabanta tient à respecter les droits des peuples autochtones. Elle a mis en œuvre un mécanisme de gestion des plaintes externes pour permettre de réceptionner toutes les plaintes provenant des riverains qui se sentiraient lésés dans leurs droits.

En 2019, Brabanta a mis en place une politique de non représailles dans le but d’entretenir des bonnes relations avec son voisinage. Cette politique consiste à démontrer et expliquer aux communautés que Brabanta privilégie le dialogue pour résoudre les différends. Elle a été communiquée aux parties concernées et est mise en œuvre.

Des réunions et consultations se font régulièrement avec les populations riveraines conformément à la procédure de consultation et de communication mise en place.

a. Accès à la santé et à l’éducation pour les communautés

Brabanta est située dans le secteur de Mapangu à environ 60 km d’Ilebo¹⁰. Cette contrée est dépourvue d’infrastructures sanitaires, Brabanta dispose d’un hôpital et de trois avant-postes de santé accessibles à la population, ce qui leur évite de parcourir le long trajet qui va de Mapangu à Ilebo (la ville la plus proche de la plantation) pour trouver un centre de santé équipé.

Les détails des consultations à l’hôpital sont repris dans le tableau ci-dessous :

Nombre de consultations par statut - 2019		
Statuts	Nombre de consultations	%
Employés	9 375	55,54
Membres de famille	5 282	31,29
Externes	2 199	13,03
Contractuels	23	0,14
Total	16 879	100

b. Approvisionnement en énergie et en eau

Outre la distribution de lampes solaires à prix subsidiés dont certains riverains bénéficient indirectement, en se les procurant par l’intermédiaire des employés de l’Entreprise, Brabanta fournit de l’électricité dans des zones proches de l’huilerie dont bénéficient certains services de l’état et particuliers. Brabanta assure également la distribution d’eau dans certaines zones bénéficiant aux populations riveraines.

Les forages réalisés dans Mapangu sont également accessibles aux riverains externes à Brabanta moyennant une petite contribution financière pour assurer le fonctionnement du générateur et rémunérer l’agent responsable du forage et de la fontaine. D’autres forages sont programmés dans les zones les plus densément peuplées telles que Mapangu, où un grand nombre de personnes extérieures à Brabanta réside également.

c. Ouverture et entretien des routes

Depuis qu’elle a repris ses activités, Brabanta a construit et entretenu **600 km** de routes nationales, provinciales et locales afin de faciliter la circulation des personnes et de leurs biens.

4. Partenaires dans des projets de développement local

a. Avec les populations

A ce jour Brabanta associe les communautés locales dans un projet d’apiculture. Brabanta souhaite également s’associer avec les populations riveraines pour la production de denrées

¹⁰ Territoire de la province du Kasai se situant à près de 60 km de Mapangu

alimentaires pour ses travailleurs, mais ce projet n'a pas encore trouvé un intérêt parmi la population locale.

VIII. Communication interne et externe

1. Renforcement de la communication interne

Les communications en interne se font principalement par voie d'affichage et de communication verbale compte tenu du taux d'alphabétisation limité d'un grand nombre de travailleurs. En 2019, une procédure de communication interne et externe a été mise en place et communiquée aux parties intéressées.

2. Renforcement de la communication externe

Brabanta, par sa direction des relations publiques et communautaires, organise à des intervalles planifiés, et en cas de nécessité, des réunions avec ses parties prenantes externes.

En 2019, plus de rencontres ont eu lieu avec les parties externes dans le cadre de sa mission. Le moyen de communication mis en place est décrit dans sa procédure de communication interne et externe.

3. Participations aux évènements et/ou sponsoring

Brabanta participe aux réunions de la FEC et aux événements culturels locaux tels que journée de la pêche, journée de la femme, etc.

La société encourage également les tournois sportifs par l'octroi de récompenses.

IX. Objectifs et perspectives 2020-2021-2022

Les principaux objectifs de Brabanta pour les années à venir sont axés sur l'amélioration des conditions de vie des employés à travers les logements, l'accessibilité à l'eau et la mise en place de meilleures infrastructures sanitaires.

Au niveau des infrastructures publiques, Brabanta souhaite poursuivre la réhabilitation et construction d'écoles ainsi que leur équipement et d'impliquer les populations riveraines dans les projets d'amélioration et d'entretien des routes.

Afin de préserver et d'améliorer la qualité des espaces verts de la plantation et de ses environs, Brabanta a pour objectif de planifier une plantation d'arbres utiles tant pour le bois (œuvre et combustible) que pour la production fruitière. Pour ce faire, l'entreprise mettra gratuitement des plants à la disposition de toute personne intéressée. Pour ce projet, Brabanta est également en train de former des gardes forestiers qui auront pour tâche de protéger et de gérer les espaces naturels au sein de la concession.

X. Glossaire

ALS	Assessor Licensing Scheme
CCBL	Chambre du Commerce Belgo-Congolaise-Luxembourgeoise
CDV	Centre de Dépistage Volontaire
CLIP	Consentement Libre, Informé et Préalable
CNSS	Caisse Nationale de Sécurité Sociale : organe étatique en charge de la sécurité sociale en RDC
CPO	Crude Palm Oil
EF	Earthworm Foundation
EIES	Etude d'impact Environnemental et Social
EPI	Equipements de Protection Individuelle
FAO	Food and Agriculture Organization
FEC	Fédération des Entreprises du Congo
FFB	Régimes de fruits de palme
HCSA	Approches Hauts Stock de Carbone
HCV	Hautes Valeurs de Conservation
HSC	Haut Stock de Carbone
HSE	Hygiène, Sécurité et Environnement
INPP	Institut National de Préparation Professionnelle
ISO	Organisation Internationale de Standardisation
OCC	Office Congolais du Contrôle
P&C	Principes et Critères
RDC	République démocratique du Congo
RSPO	Roundtable on Sustainable Palm Oil, Table ronde pour l'huile de palme durable
SOP	Procédure opérationnelles standards
TB	Tuberculose
VIH	Virus Immunodéficiences Humaine

XI. Chiffres clés

	Unité	Objectifs	Brabanta
Données financières (dépenses)			
Infrastructures générales	EUR		277 447
Médical	EUR		288 657
Education	EUR		16 230
Environnement	EUR		127 472
Santé et sécurité au travail	EUR		47 879
Formations	EUR		3 721
Encadrement	EUR		27 750
Dons	EUR		4 514
Autres projets	EUR		0
Investissements totaux	EUR		793 670
Prêts	EUR		169 604
Effectifs			
Employés permanents	nb		2 915
Dont employées	nb		636
Travailleurs journaliers	nb		10
Intérimaires	nb		0
Sous-traitants	nb		355
Autres : stagiaires, détachés, tâcherons, etc.	nb		0
Effectif total	nb		3 280
Taux de rotation du personnel	%		22,59%
Employées admissibles au congé de maternité	nb		76
Employées en congé de maternité	nb		76
Employées prévues de retour au travail après un congé de maternité	nb		93
Employées ayant repris le travail après un congé de maternité	nb		76
Congé de maternité taux de retour au travail	%		82%
Employés admissibles au congé de paternité	nb		42
Employés en congé de paternité	nb		42
Employés prévus de retour au travail après un congé de paternité	nb		47
Employés ayant repris le travail après un congé de paternité	nb		42
Congé de paternité taux de retour au travail	%		89%
Concessions et surfaces plantées			
Concession	hectares		8 362
Surface plantée en palmiers à huile	hectares		6 169
Infrastructures générales			
Huileries	nb		1
Production			
Huile de palme brute produite	T		16 243
Santé et sécurité			
Accidents du travail - Uniquement pour les employés permanents et temporaires			
Total heures travaillées	nb		5 595 300
Décès	nb		1
Blessures non mortelles	nb		1 536
Taux de blessures par 200 000 heures	nb/ 200 000 h		54,94
Accidents du travail ou maladies professionnelles entraînant une DART	nb		569
Taux d'accidents de la DART par 200 000 heures	nb/ 200 000 h		20,34
Journées perdues	nb		3 890

Taux de jours perdus par 200 000 heures	nb/ 200 000 h		139,05
Formation			
Formations et sensibilisations	nb		836
Heures de formation	h		476
Travailleurs sensibilisés	nb		73 448
Les formations reportées concernent-elles uniquement les travailleurs journaliers et temporaires ?	Oui/Non		N/R
Indicateurs de consommation			
Usines			
Consommation de carburant par tonne de régimes usinés	L/T FFB		0,41
Consommation d'eau par tonne de régimes usinés	m ³ /T FFB		1,23
Consommation d'électricité par tonne de régimes usinés	kWh/T FFB		16,97
Ateliers et garages			
Consommation moyenne de carburant - véhicules légers	l/100 km	< 14,5	18,83
Consommation moyenne de carburant - camions	l/100 km	< 55	79,48
Consommation moyenne de carburant - tracteurs	l/h	< 4,0	2,65
Consommation moyenne de carburant - groupes électrogènes	l/kWh	<1,8	0,29
Production d'énergie renouvelable			
Energie produite par les turbines à vapeur	kWh		0,00
Quantité d'énergie verte consommée /t de régimes	kWh/T FFB		0,00
Pourcentage d'utilisation de la turbine à vapeur	%		0,00
Indicateurs de qualité			
Gestion des déchets ménagers industriels banals			
Déchets vendus	kg		43
	m ³		N/R
Données agricoles			
Produits toxiques utilisés			
Utilisation de Carbofuran	kg		155
Utilisation de Paraquat	l		0
Autre OMS 1a / 1b	kg		0
Engrais organique utilisé			
Rafles	T		11 880
Fibres de palmistes	T		2 334
Autres solides	T		0
Données médicales			
Hôpital	nb		1
Clinique	nb		0
Avant-poste de santé	nb		3
Ambulance	nb		0
Médecins	nb		1
Infirmiers	nb		15
Sages-femmes	nb		5
Autre personnel	nb		15
Total personnel médical	nb		36
Consultations	nb		16 879
Hospitalisations	nb		1 292
Planification familiale	Oui/Non		Oui
Prise en charge du VIH	Oui/Non		Oui
Prise en charge de la tuberculose	Oui/Non		Oui
Paludisme diagnostiqué	nb		4 813
Données d'éducation			
Crèches	nb		0

Écoles maternelles	nb		1
Écoles primaires	nb		12
Écoles secondaires	nb		8
Total	nb		21
Dont écoles privées des plantations	nb		0
Enseignants	nb		302
Dont enseignants pris en charge par les plantations	nb		0
	%		0%
Élèves	nb		5 965
Ratio Etudiants / Enseignant	nb		25,62
Données des villages (uniquement pour les villages plantations)			
Villages plantations	nb		41
Population - Travailleurs logés	nb		1 119
Population - Nombre d'ayant-droits	nb		3 872
Population - Nombre d'occupants illégaux	nb		1 500
Population - Nombre d'occupants autres	nb		365
Total - Population	nb		6 856
Logements	nb		1 108
Logements construits	nb		21
Logements rénovés	nb		14
Cuisines	nb		463
Cuisines construites	nb		2
Cuisines rénovées	nb		7
Latrines/douches	nb		983
Latrines/douches construites	nb		300
Latrines/douches rénovées	nb		2
Terrains de sport	nb		11
Magasins	nb		2
Clubs	nb		1
Marchés	nb		4
Lieux de rencontre	nb		4
Points d'eau	nb		37